

**Politechnika
Warszawska**

Projekty badawcze finansowane ze środków NCN –
aktualna oferta konkursowa,
ze szczególnym uwzględnieniem konkursów:
OPUS 17 i PRELUDIUM 17

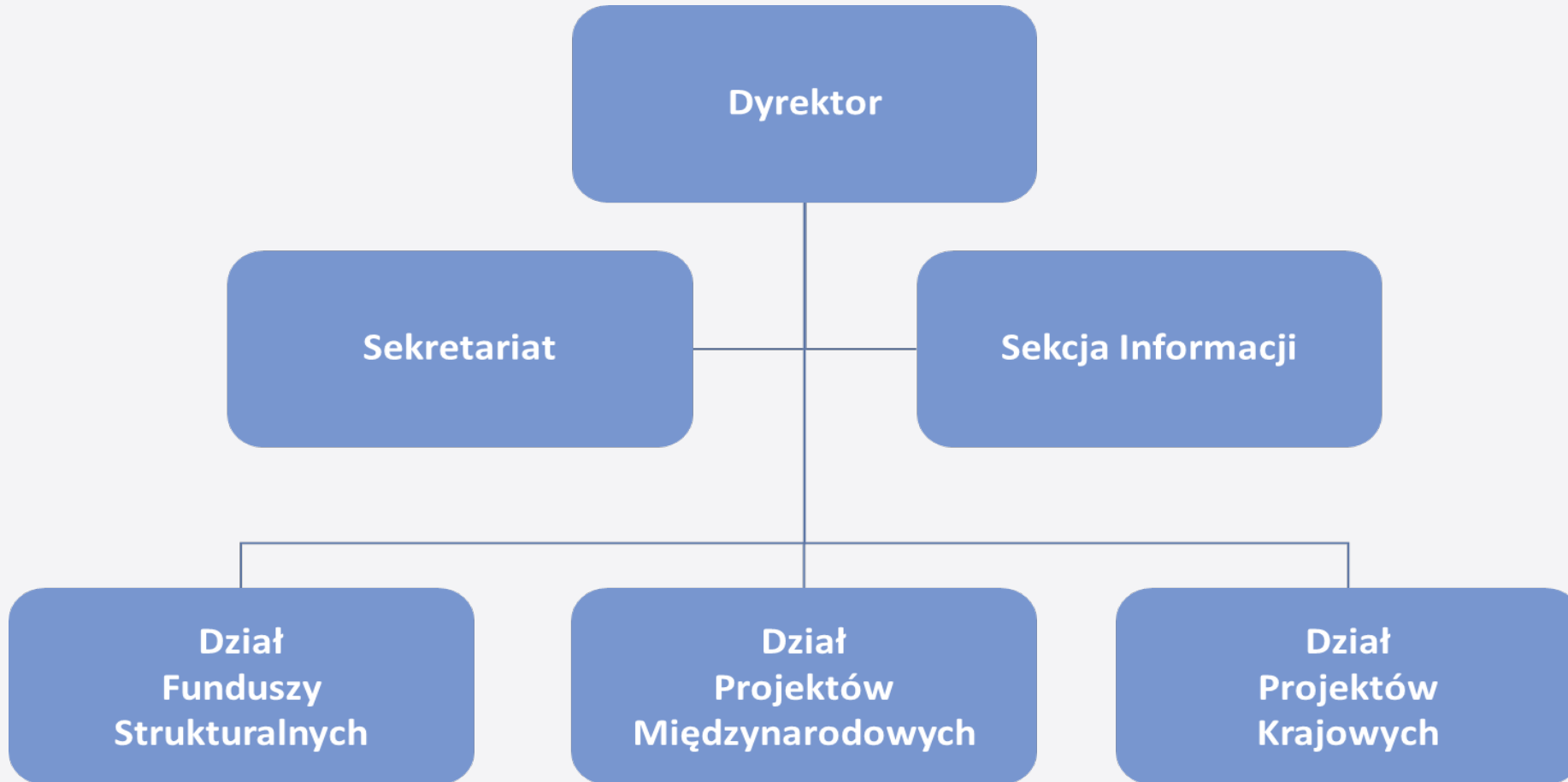
Bartosz Kosikowski
Weronika Figurska



Plan prezentacji

- Zadania DPK COP w obsłudze projektów w Politechnice Warszawskiej
- Źródła finansowania projektów krajowych. Krótkie omówienie podmiotów finansujących
- Omówienie konkursów NCN Preludium 17 i Opus 17: warunki konkursowe, dokumentacja, procedura składania wniosków
- Inne konkursy w NCN - Mozart, Miniatura
- Pozostała oferta konkursowa NCN w 2019 r.

Centrum Obsługi Projektów – struktura organizacyjna



Wsparcie ze strony DPK COP w procesie aplikacyjnym

- monitorowanie i informowanie o konkursach, naborach i inicjatywach dotyczących krajowych projektów badawczych
- pomoc naukowcom w doborze oferty konkursowej do prowadzonych przez nich badań
- wsparcie w nawiązaniu współpracy z partnerami zewnętrznymi i wewnętrznymi (pomoc w przygotowaniu umów konsorcjum, porozumień międzywydziałowych i inne)
- wsparcie w przygotowaniu dokumentacji konkursowej projektu (weryfikacja formalna wniosku, pomoc w uzupełnianiu wniosku i przygotowaniu załączników)
- dbanie o prawidłowy obieg dokumentów w PW (współpraca z innymi komórkami organizacyjnymi uczelni w celu prawidłowej weryfikacji wniosku i uzyskaniu wymaganych pieczęci i podpisów)

Wsparcie ze strony DPK COP w realizacji projektu w PW

- pomoc w przygotowaniu i podpisaniu umowy o dofinansowanie (zgromadzenie odpowiedniej dokumentacji, weryfikacja zapisów umowy, koordynowanie obiegu dokumentów)
- wsparcie w procesie dokonywania zmian w realizowanym projekcie (wsparcie merytoryczne w przygotowaniu aneksów, wniosków o zmianę, pism do podmiotów finansujących, aneksów do umów konsorcjum i inne)
- zbieranie informacji i prowadzenie baz danych o realizowanych projektach (archiwizowanie kopii dokumentów projektowych, uzupełnianie danych o projekcie w bazach wewnętrznych i systemie POL-on)
- wsparcie w procesie raportowania projektu (weryfikacja dokumentacji, współpraca z kwesturą, zapewnienie prawidłowego obiegu dokumentacji)
- rozwiązywanie problemów pojawiających się w trakcie realizowanych projektów (konsultacje merytoryczne, współpraca z partnerami realizującymi projekt, pośredniczenie w kontaktach z podmiotami finansującymi)

Źródła finansowania krajowych projektów badawczych



NCN – projekty badawcze, stypendia, staże, współpraca międzynarodowa



NCBR – programy strategiczne, programy krajowe, programy w zakresie obronności i bezpieczeństwa państwa, wspieranie komercjalizacji i transferu technologii



MNiSW – programy i przedsięwzięcia Ministra Nauki i Szkolnictwa Wyższego: programy wsparcia badań naukowych, upowszechniania nauki, współpracy międzynarodowej, wspieranie młodych naukowców



Inne – konkursy na projekty badawcze i inne inicjatywy związane z prowadzeniem badań naukowych prowadzone przez inne instytucje m.in.: Fundację na rzecz Nauki Polskiej, ministerstwa i inne

OPUS 17 – warunki konkursu

- 🎵 Nabór wniosków do **17 czerwca 2019 r.** w systemie elektronicznym ZSUN/OSF <https://osf.opi.org.pl>
- 🎵 Rozstrzygnięcie konkursu w ciągu 6 miesięcy od daty zakończenia naboru
- 🎵 Warunki konkursu:
 - badania podstawowe,
 - okres realizacji: 12, 24 lub 36 miesięcy,
 - kierownikiem projektu może zostać badacz niezależnie od swojego wieku, obywatelstwa, kraju rezydencji oraz etapu kariery naukowej. Członkowie zespołu badawczego mogą pochodzić z obecnej grupy badawczej kierownika projektu, jego jednostki lub z innych jednostek z Polski lub z zagranicy,
 - kierownik projektu powinien wskazać **od 1 do 10** opublikowanych bądź przyjętych do druku prac naukowych, spośród których załączy do wniosku max. 3 najważniejsze.

OPUS 17 – finansowanie projektu badawczego

- ‡ Maksymalna wysokość finansowania nie jest określona (można wnioskować o dowolną, uzasadnioną kwotę).
- ‡ Ze środków projektu nie można finansować lub współfinansować zakupu lub wytworzenia aparatury naukowo-badawczej oraz infrastruktury informatycznej o wartości jednostkowej przekraczającej 500 000 zł.
- ‡ Koszty pośrednie mogą wynosić do 40% kosztów bezpośrednich z wyłączeniem aparatury.
- ‡ Od 26. edycji konkursowej – kwalifikowalność kosztów po uprawomocnieniu decyzji o finansowaniu.
- ‡ Zgodność planowanego kosztorysu z *katalogiem kosztów w projektach badawczych finansowanych przez NCN* podlega ocenie formalnej.

OPUS 17 – wynagrodzenia i zatrudnienie w projekcie

- Kierownik projektu może zaplanować dla siebie wynagrodzenie z puli wynagrodzeń etatowych lub dodatkowych.
- W konkursie można zaplanować wynagrodzenia dla:
 - osób na stanowisku typu post-doc w ramach wynagrodzenia etatowego,
 - doktorantów, studentów w ramach stypendiów i wynagrodzeń,
 - innych osób w ramach wynagrodzeń dodatkowych.

OPUS 17 – wynagrodzenia etatowe

- Kierownik projektu/osoba na stanowisku post-doc może otrzymać z puli wynagrodzeń etatowych wynagrodzenie na podstawie umowy o pracę w pełnym wymiarze czasu pracy na stanowisku naukowym po spełnieniu warunków określonych w regulaminie.
- Wysokość środków na zatrudnienie kierownika projektu w konkursie OPUS 17 wynosi rocznie 150 tys. zł.
- Wysokość środków na zatrudnienie osoby na stanowisku typu post-doc wynosi 120 tys. zł rocznie.

OPUS 17 – wynagrodzenia dodatkowe

- Ze środków projektu mogą być wypłacane wynagrodzenia dodatkowe, w ramach których można finansować zatrudnienie na podstawie umowy o pracę w pełnym lub częściowym wymiarze czasu pracy oraz umowy cywilnoprawnej.
- **Od 27. edycji konkursowej członek zespołu naukowego zatrudniony na podstawie umowy o pracę w podmiocie realizującym projekt badawczy nie może otrzymywać wynagrodzenia dodatkowego na podstawie umowy cywilnoprawnej. Wynagrodzenie może zostać wypłacone w formie dodatku do umowy o pracę lub w formie okresowego zwiększenia wynagrodzenia zasadniczego, wypłacanego na podstawie aneksu do umowy o pracę ze wskazaniem źródła finansowania.**

OPUS 17 – wynagrodzenia dodatkowe

Budżet wynagrodzeń dodatkowych w przeliczeniu na każdy miesiąc realizacji projektu wynosi, dla wszystkich wykonawców, łącznie co najwyżej:

- w przypadku gdy kierownik projektu **nie planuje** swojego zatrudnienia na podstawie umowy o pracę w pełnym wymiarze czasu pracy z puli wynagrodzeń etatowych:
 - 3 tys. zł dla jednej osoby
 - 4,5 tys. zł dla dwóch osób, z czego co najwyżej 3 tys. zł dla kierownika projektu,
 - 5,5 tys. zł dla trzech lub więcej osób, z czego co najwyżej 3 tys. zł dla kierownika projektu;
- w przypadku gdy kierownik projektu **planuje** swoje zatrudnienie na podstawie umowy o pracę w pełnym wymiarze czasu pracy z puli wynagrodzeń etatowych:
 - 1,5 tys. zł dla jednej osoby,
 - 2,5 tys. zł dla dwóch lub więcej osób.

Powyżej wskazane kwoty służą jedynie obliczeniu maksymalnego budżetu wynagrodzeń dodatkowych w danym projekcie. Maksymalny budżet wynagrodzenia dla kierownika projektu nie może ulec zwiększeniu na etapie realizacji projektu.

OPUS 17 – wynagrodzenia oraz stypendia dla studentów i doktorantów

- **Stypendia naukowe** NCN mogą być wypłacane pod warunkiem, że są przyznane zgodnie z *Regulaminem przyznawania stypendiów naukowych w projektach badawczych finansowanych ze środków NCN*.
- **Wynagrodzenia dla studentów i doktorantów** mogą być zaplanowane na zatrudnienie na podstawie umowy o pracę w pełnym lub częściowym wymiarze czasu pracy bądź umowy cywilnoprawnej na realizację zadań w projekcie badawczym.
- Łączna kwota wynagrodzeń oraz stypendiów ze środków NCN przeznaczonych dla studenta lub doktoranta, w jednym lub więcej niż jednym projekcie badawczym finansowanym ze środków NCN **nie może przekroczyć 5 tys. zł miesięcznie**. Do tej kwoty nie wlicza się stypendium doktorskiego finansowanego w konkursie ETIUDA oraz wynagrodzenia kierownika projektu w konkursie PRELUDIUM.
- W konkursie OPUS 17 budżet wynagrodzeń i stypendiów naukowych wynosi 10 tys. zł miesięcznie. *Podana kwota służy jedynie obliczeniu maksymalnego budżetu wynagrodzeń i stypendiów naukowych dla studentów i doktorantów w danym projekcie.*

PRELUDIUM 17 – warunki konkursu

- ♪ Badania podstawowe
- ♪ Okres realizacji: 12, 24 lub 36 miesięcy
- ♪ Zespół badawczy: maksymalnie 3 osoby (kierownik projektu, opiekun naukowy, wykonawca)
- ♪ Kierownikiem projektu może być wyłącznie osoba rozpoczynająca karierę naukową **nieposiadająca stopnia naukowego doktora.**
- ♪ Projekty badawcze są realizowane przez kierownika projektu pod opieką/nadzorem opiekuna naukowego.
- ♪ Opiekun naukowy nie jest beneficjentem środków finansowych przeznaczonych na realizację projektu badawczego, jest jedyną osobą w zespole posiadającą stopień naukowy doktora habilitowanego lub tytuł naukowy.

PRELUDIUM 17 – finansowanie projektu badawczego

- ♪ Wysokość finansowania zależy od czasu trwania projektu. Maksymalnie może wynosić:
 - 70 tys. zł dla projektów planowanych na rok (12 miesięcy),
 - 140 tys. zł dla projektów planowanych na dwa lata (24 miesiące),
 - 210 tys. zł dla projektów planowanych na trzy lata (36 miesięcy).
- ♪ Koszt zakupu aparatury, niezależnie od czasu trwania projektu, nie może przekroczyć 30% kwoty wnioskowanej na wykonanie projektu.
- ♪ Koszty pośrednie mogą wynosić do 40% kosztów bezpośrednich z wyłączeniem aparatury.
- ♪ **W konkursie PRELUDIUM można skorzystać wyłącznie z puli wynagrodzeń dodatkowych.** Budżet wynagrodzeń dodatkowych w przeliczeniu na każdy miesiąc realizacji projektu wynosi, dla kierownika i wszystkich innych wykonawców, łącznie co najwyżej 1,5 tys. zł.

Procedura składania wniosków

- Od konkursów ogłoszonych 15 grudnia 2016 r. – wnioski składane wyłącznie w formie elektronicznej przez system ZSUN/OSF <https://osf.opi.org.pl>
- **Jeden egzemplarz wniosku w wersji skróconej i potwierdzenia złożenia wniosku** parafowane przez kierownika projektu, dziekana i pełnomocnika kwestora należy złożyć w DPK COP na co najmniej 10 dni przed terminem wyznaczonym przez podmiot finansujący.
- Przed wysłaniem wniosku do NCN, do systemu należy załączyć **skan podpisanych odręcznie potwierdzeń złożenia wniosku kierownika projektu oraz kierownika jednostki.**
- Oświadczenie o pomocy publicznej wraz z kwestionariuszem – od 31. edycji konkursowej (OPUS 16, PRELUDIUM 16, SONATA 14) oświadczenie jest częścią wniosku, nie załącza się do systemu oddzielnie podpisanego dokumentu.
- Formularz danych jednostki dostępny na stronie:
<https://www.cop.pw.edu.pl/Projekty-krajowe/Wzory-dokumentow>

Dokumenty potrzebne do przygotowania wniosków

- **Streszczenie projektu badawczego** – pole w systemie wypełniane w języku angielskim do 4500 znaków (ze spacjami)
- **Popularnonaukowe streszczenie projektu badawczego** – nie więcej niż 1 strona A4, przygotowana zarówno w języku polskim, jak i w języku angielskim, wersje językowe muszą być tożsame
- **Skrócony opis projektu badawczego** – nie więcej niż 5 stron A4 w języku angielskim
- **Szczegółowy opis projektu badawczego** – nie więcej niż 15 stron A4 w języku angielskim

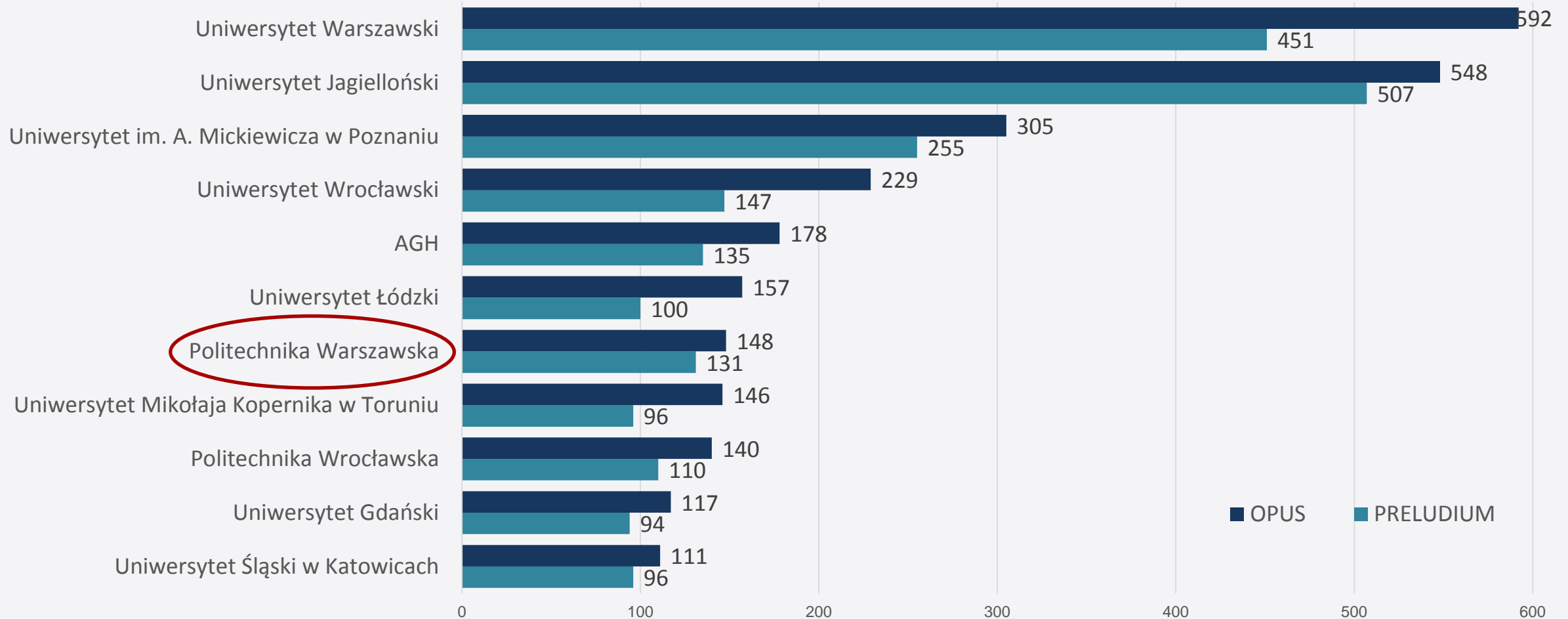
Popularnonaukowe streszczenie, skrócony oraz szczegółowy opis projektu można załączyć do systemu wyłącznie w postaci plików PDF.

UWAGA: skrócony i szczegółowy opis projektu można załączyć do systemu OSF również po zablokowaniu wniosku.

Inne załączniki do wniosków

- Informacje dotyczące badań naukowych realizowanych w ciągu ostatnich 2 lat, wraz z wykazem publikacji oraz informacją dotyczącą aparatury naukowo-badawczej i innego wyposażenia umożliwiającego prowadzenie badań naukowych - w języku angielskim **(dotyczy podmiotów nieotrzymujących subwencji na prowadzenie działalności naukowej)**
- Porozumienie o współpracy na rzecz realizacji wnioskowanego projektu badawczego – w języku polskim **(jeśli wniosek składa grupa podmiotów, porozumienie musi dotyczyć realizacji tego projektu i wskazywać lidera)**
- Listy od redakcji potwierdzające przyjęcie prac do druku **(dotyczy osób, które w ankiecie dorobku naukowego, w sekcji dotyczącej publikacji, wskazały prace przyjęte do druku)**
- Oświadczenia opiekuna naukowego **(dotyczy konkursu PRELUDIUM)**

Liczba wniosków zakwalifikowanych do finansowania przez NCN w latach 2011-2017 (konkursy 1-12)
w podziale na jednostki (stan na 30.06.2017)



MOZART – warunki konkursu

- ✂ Mozart - międzynarodowy konkurs dwustronny na polsko-austriackie projekty badawcze z zakresu badań podstawowych.
- ✂ Okres realizacji: 24 lub 36 miesięcy (realizacja polskiej części projektu badawczego rozpocznie się nie wcześniej niż 15 stycznia 2020 r. i nie później niż 30 września 2020r.).
- ✂ Konkurs jest skierowany do polskich zespołów badawczych, które wspólnie z partnerskim zespołem austriackim wystąpią z wnioskiem o sfinansowanie projektu.
- ✂ Kierownikiem polskiego zespołu badawczego może być osoba, która w momencie składania wniosku posiada **co najmniej stopień naukowy doktora**. Warunki konkursu nie określają minimalnej lub maksymalnej liczby członków zespołu badawczego.
- ✂ Do konkursu są przyjmowane wnioski krajowe, do których załączone są **wnioski wspólne**, przygotowywane przez polskie zespoły badawcze we współpracy z austriackimi zespołami badawczymi.

MOZART – finansowanie projektu badawczego

- ✘ Minimalna wysokość finansowania dla polskiej części projektu na cały okres realizacji projektu to 150 tys. zł.
- ✘ We wniosku krajowym należy podać budżet na realizację zadań przez polski zespół w złotych, a we wniosku wspólnym – przez zespół polski i austriacki w euro.
- ✘ Budżet zaplanowany dla polskiego zespołu we wniosku wspólnym musi być spójny z budżetem we wniosku krajowym.
- ✘ Koszty pośrednie w projekcie nie mogą przekraczać 40% wnioskowanych kosztów bezpośrednich, z wyłączeniem kosztów aparatury.

MOZART – procedura składania wniosków

- ✂ Wnioski składa się w dwóch systemach informatycznych: ZSUN/OSF dla wniosków krajowych składanych do NCN i ELANE (FWF's Electronic Application Portal) dla wniosków wspólnych składanych do agencji wiodącej.
- ✂ Nabór wniosków w konkursie MOZART prowadzony jest w sposób ciągły. Rozstrzygnięcie konkursu następuje w terminie 12 miesięcy od dnia złożenia wniosku krajowego.
- ✂ Wniosek krajowy powinien zawierać m.in. popularnonaukowe streszczenie projektu; plan badań; **wniosek wspólny w wersji tożsamej z wersją złożoną w systemie ELANE**, w tym: opis wspólnego projektu (Application form); CV wraz z wykazem publikacji członków polskich i austriackich zespołów badawczych.

MINIATURA – warunki konkursu







- ↳ **Otwarcie naboru wniosków MINIATURA 3 planowane na pierwszą połowę maja 2019 r.**
- ↳ Konkurs ma na celu finansowe wsparcie działania naukowego służącego przygotowaniu przyszłego projektu badawczego. Przeznaczony jest dla osób planujących ubiegać się o finansowanie przyszłych projektów badawczych w konkursach NCN.
- ↳ Osoba realizująca działanie naukowe:
 - posiada stopień naukowy doktora uzyskany w okresie do 12 lat przed rokiem wystąpienia z wnioskiem,
 - nie kierowała i nie kieruje realizacją projektów badawczych finansowanych ze środków NCN,
 - nie jest laureatem konkursów NCN na stypendia doktorskie lub staże po uzyskaniu stopnia naukowego doktora,
 - jest zatrudniona przez wnioskodawcę na podstawie umowy o pracę.
- ↳ **Osobą realizującą działanie w ramach konkursu MINIATURA można być tylko raz.**

UWAGA: powyższe informacje dotyczące konkursu MINIATURA przedstawione są w oparciu o regulamin i dokumentację konkursową poprzedniej edycji tego konkursu.

MINIATURA – finansowanie i realizacja działania naukowego

- ⌄ Wysokość finansowania powinna mieścić się w granicach **od 5 tys. do 50 tys. zł.**
- ⌄ We wniosku nie można przewidzieć wynagrodzeń oraz stypendiów naukowych, z wyjątkiem wynagrodzeń wykonawców zbiorowych niebędących pracownikami jednostki realizującej działanie.
- ⌄ Nie można wnioskować o zakup lub wytworzenie aparatury naukowo-badawczej, urządzeń i oprogramowania.
- ⌄ Wysokość kosztów pośrednich nie może przekraczać 10% wnioskowanych kosztów bezpośrednich.
- ⌄ Okres realizacji wynosi co najwyżej **12 miesięcy.**
- ⌄ Brak możliwości wprowadzania zmian w realizacji działania w stosunku do jego zakresu przedstawionego w Opisie działania naukowego.
- ⌄ Możliwość przesunięcia środków finansowych pomiędzy poszczególnymi pozycjami po uzyskaniu pisemnej zgody Wnioskodawcy (**zmiana w stosunku do zapisów pierwszej edycji konkursu**).

Narodowe Centrum Nauki – inne konkursy

-  **SONATA BIS 9** – projekty badawcze mające na celu powołanie nowego zespołu naukowego, realizowane przez osoby posiadające stopień naukowy lub tytuł naukowy, które uzyskały stopień naukowy doktora w okresie 5 do 12 lat przed rokiem wystąpienia z wnioskiem
-  **MAESTRO 11** – konkurs dla doświadczonych naukowców na projekty badawcze mające na celu realizację pionierskich badań naukowych, w tym interdyscyplinarnych, ważnych dla rozwoju nauki, wykraczających poza dotychczasowy stan wiedzy, których efektem mogą być odkrycia naukowe
-  **UWERTURA 4** – konkurs na staże w zagranicznych zespołach naukowych realizujących granty ERC
-  **GRIEG** – konkurs w ramach tzw. funduszy EOG i funduszy norweskich
-  **IDELAB** – konkurs na polsko-szwajcarskie projekty badawcze, organizowany we współpracy ze Swiss National Science Foundation
-  **Konkursy na projekty w ramach współpracy międzynarodowej**

Formularz poszukiwania źródeł finansowania projektu

www.cop.pw.edu.pl/COP/Doradztwo

- dla osób, które mają pomysł na projekt i szukają możliwości jego sfinansowania,
- pomoże wskazać konkursy w ramach funduszy strukturalnych, programów międzynarodowych i krajowych, w których można starać się o pozyskanie środków na jego realizację

Centrum Obsługi Projektów - Szkolenia

Centrum Obsługi Projektów PW w ramach projektu "NERW PW Nauka – Edukacja – Rozwój – Współpraca" realizuje zadanie nr 49 "Szkolenie z zakresu dostępnych źródeł finansowania projektów". **Szkolenie z zakresu finansowania projektów badawczych ze źródeł krajowych (źródła finansowania, ogólne zasady aplikowania) odbędzie się 28 maja 2019 roku w Centrum Zarządzania Innowacjami i Transferem Technologii Politechniki Warszawskiej ul. Rektorska 4.**

<https://www.cop.pw.edu.pl/Projekt-NERW-PW/Szkolenia-w-ramach-projektu-NERW-PW>

Szkolenie będzie miało na celu dostarczenie szczegółowej wiedzy dotyczącej krajowej oferty finansowania badań, zachęcając do udziału w projektach realizowanych w ramach konkursów NCN, NCBiR, MNiSW i innych krajowych podmiotów finansujących:

- Źródła finansowania projektów krajowych. Krótkie omówienie podmiotów finansujących.
- Narodowe Centrum Nauki – szczegółowe omówienie konkursów Preludium 17 i Opus 17. Specyfika konkursów, najważniejsze zmiany, zasady aplikowania i procedury wewnętrzne.
- Inne konkursy w NCN (Miniatura, programy międzynarodowe).
- Oferta konkursowa pozostałych krajowych źródeł finansowania w 2019 r. (NCBR, MNiSW i inne).

**Politechnika
Warszawska**

Dziękujemy za uwagę

