

# SPRAWOZDANIE Z PRZEBIEGU ANKIETYZACJI ZAJĘĆ DYDAKTYCZNYCH W ROKU AKADEMICKIM 2010/2011

## Syntetyczne wyniki

### Semestr zimowy 2012/2013

Poddano ankietyzacji 50 przedmiotów obejmujących wykład, lub wykład i ćwiczenia, 27 zajęć typu ćwiczenia lub laboratoria oraz 3 zajęcia typu lektoraty (lektoraty były poddane też rozłącznie ankietyzacji w gestii Studium Języków Obcych).

Daje to łączną liczbę 80 ankietowanych zajęć. Zebrano łącznie 2548 ankiet, w tym 1708 dotyczyło wykładów, czy też wykładów łącznie z ćwiczeniami.

Najlepiej oceniono stosunek prowadzących do studentów (pyt.3) – całkowita średnia ocena wynosi tutaj **4.51** (4.435 odpowiedni semestr ubiegłego roku), w tym słabej wypadły ćwiczenia i laboratoria **4.29** (4.42 ubr.), w następnej kolejności wysoko oceniano formalne aspekty prowadzenia zajęć (pyt.4) – **4.4** (4.3 ubr.), zawartość merytoryczną przedmiotów (pyt.1) – średnia z ocen wynosi tutaj **4.37** (4.255 ubr). Niewiele gorzej oceniono sposób prowadzenia zajęć (pyt.4) – **4.4** (4.3 ubr.). oraz atrakcyjność prowadzenia zajęć (pyt.2) - średnia **4.22** (4.055 ubr.).. Najsłabiej studenci ocenili warunki prowadzenia zajęć (pyt.5) – 3.91 (4.065 ubr.) oraz swoje zaangażowanie w zajęcia (pyt.6)– średnia **3.93 (4.02 ubr.)**.

W tym semestrze, inaczej niż zazwyczaj, przeciętnie wyższe oceny uzyskały wykłady a nie ćwiczenia i laboratoria (odpowiednio: 4.41, 4.24, 4.45, 4.4, 3.91, 3.93 , w odniesieniu do 4.29, 4.09, 4.46, 4.35, 3.94, 3.92 dla laboratoriów lub ćwiczeń)

### Semestr letni 2012/2013

Poddano ankietyzacji 42 przedmioty obejmujące wykład i wykład oraz ćwiczenia, 22 zajęcia obejmujące ćwiczenia oraz laboratoria, 16 zajęć prowadzonych w języku angielskim oraz 4 lektoraty.

Daje to łączną liczbę 84 ankietowanych zajęć. Zebrano łącznie 2796 ankiet, w tym 1568 dotyczyło wykładów, czy też wykładów łącznie z ćwiczeniami a 293 zajęć prowadzonych w języku angielskim.

Najlepiej oceniono stosunek prowadzących do studentów (pyt.3) – całkowita średnia ocena wynosi tutaj - **4.52** (ub. r. 4.45) – w tym najslabiej wypadły wykłady i wykłady z ćwiczeniami 4.34, a najlepiej lektoraty 4.77. w następnej kolejności wysoko oceniono formalne aspekty prowadzenia zajęć (pyt. 4) – **4.27** (ub. r. 4.31) w tym najlepiej wypadły lektoraty - 4.56, a najslabiej wykłady lub wykłady z ćwiczeniami –4.09. Kolejne oceny to: - zawartość merytoryczna przedmiotów (pyt 1) - **4.18** (ub.r. 4.275) w tym najlepiej wypadły ćwiczenia - 4.38 a najgorzej wykłady 4.09, - sposób prowadzenia zajęć( pyt.2) - **4.16** (4.185 ub.r) – w tym najlepiej ćwiczenia 4.39, a najslabiej wykłady lub wykłady z ćwiczeniami 3.96, zaangażowanie w zajęcia (pyt.6) – **3.8** (4.005 ubr.) w tym najslabsze zaangażowanie w wykłady, warunki prowadzenia zajęć (pyt.5) –**3.78** (4.05 ubr), w tym najlepiej warunki prowadzenia zajęć w języku angielskim – 4.08, najslabiej warunki prowadzenia lektoratów 3.59.

W tym semestrze podobnie jak wielu semestrach okresu ubiegłego dało się zauważyć iż w pytaniach 2,3,4 (sposób prowadzenia zajęć) przeciętnie wyższe oceny uzyskują te zajęcia, gdzie wymagany jest bliższy kontakt prowadzącego ze studentem (czyli ćwiczenia, laboratoria, lektoraty):

Prawidłowość tą nasz Wydział zauważył już w uprzednich latach – wskazuje ona, iż bliższy kontakt prowadzącego ze studentami w mniejszych grupach studenckich skutkuje lepszą oceną wszelkich aspektów prowadzenia zajęć.

### **Wynik całkowity za rok 2012/13**

Najlepiej oceniono stosunek prowadzącego do studentów (pyt.3) – całkowita średnia ocena wynosi tutaj 4.515 (ub.r. 4.44) PW- 4.47, w następnej kolejności wysoko oceniano zawartość merytoryczną przedmiotów (pyt.1) – średnia z ocen – 4.46 (ub. r. 4.226) PW – 4.285, formalne aspekty prowadzenia zajęć (pyt.4)– średnia z ocen wynosi tutaj 4.33 (ub.r. 4.305) PW – 4.34. Niewiele gorzej oceniono atrakcyjność prowadzenia zajęć (pyt.2) - średnia 4.19 (ub.r. 4.167) PW - 4.195. Słabiej studenci ocenili swoje zaangażowanie w zajęcia (pyt.6) – średnia 3.87 (ub.r. 4.02) PW - 4.04. Warunki prowadzenia zajęć (pyt.5) zostały ocenione najgorzej - 3.78 (3.93ubr) – PW – 4.04.

Na WYKRESIE 1 pokazano zestawienie wyników uzyskanych w roku akad 2011/12 i 2012/2013. W roku 2012/13 daje się zauważyć wzrost ocen z wyjątkiem pytania dotyczącego zaangażowania studentów.

### **Logistyka przeprowadzenia ankietyzacji**

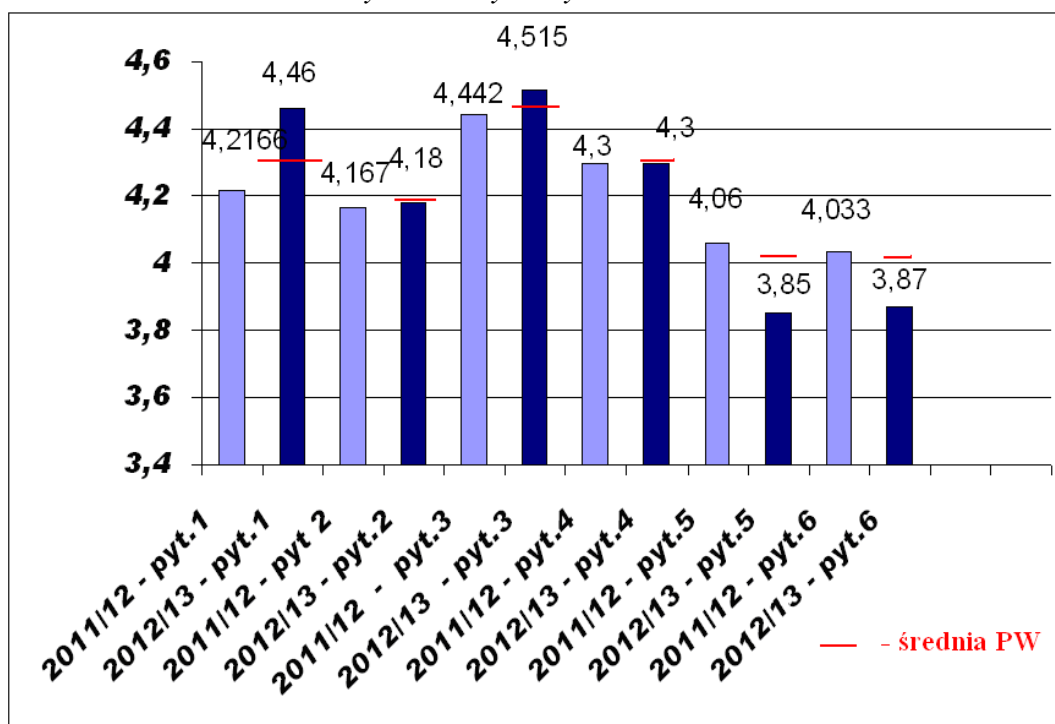
Ankietyzacja objęła na zasadzie próbki wszystkie rodzaje zajęć prowadzone przez pracowników Wydziału jak też i pochodzących z innych jednostek organizacyjnych naszej uczelni. Objęto nią zajęcia wskazane przez kierowników zakładów (czyli były ankietowane wskazane zajęcia prowadzone przez wszystkie zakłady Wydziału). W stosunku do zajęć pozostałych dziekan wskazał przedmioty objęte ankietyzacją. Zwracano uwagę, aby w szczególności ankietyzować zajęcia prowadzone po raz pierwszy przez danego pracownika oraz te zajęcia w odniesieniu do których stwierdzono szczególną potrzebę monitoringu jakości ich prowadzenia. W celu zachowania logicznej konsekwencji oceny wyników kolejną grupę stanowiły zajęcia ankietowane co roku.

### **Wykorzystanie wyników**

Zbiorcze wyniki ankietyzacji zostały udostępnione dyrektorom obydwu naszych instytutów. Każdy z dyrektorów przekazał odpowiednie wyniki do Kierowników zakładów w celu poinformowania odpowiednich pracowników o wynikach ankietyzacji. W niektórych zakładach Kierownicy przeprowadzili seminaria pracownicze na których słabiej oceniani pracownicy omawiali sposób prowadzenia zajęć, ich program, oraz materiały dydaktyczne. Osoby o większym doświadczeniu dydaktycznym i lepszych wynikach ankietyzacji udzielali rad, zgłaszali uwagi.

Ogólnie rzecz biorąc w dłuższym horyzoncie czasowym zauważa się stopniowe, powolne podwyższanie się wyników ankietyzacji z wyjątkiem punktu dotyczącego warunków prowadzenia zajęć oraz samooceny studenckiej. W tym przypadku nie dysponujemy mechanizmami, prowadzącymi to poprawy tej oceny poza dążeniem do zdobycia funduszy na poprawę infrastruktury oraz polityką przyjmowania coraz lepszych kandydatów na studia.

WYKRES 1: Zestawienie wyników uzyskanych w roku akad. 2011/12 i 2012/13



### Sposób prezentacji wyników

Zbiorcze wyniki ankietyzacji zostały udostępnione dyrektorom obydwu instytutów. Każdy z dyrektorów przekazał odpowiednie wyniki do kierowników zakładów w celu poinformowania odpowiednich pracowników o wynikach ankietyzacji. Pracownicy zapoznali się z wynikami. Zbiorcze wyniki ankietyzacji zamieszczane są na stronach internetowych Wydziału. Na radzie Wydziału podano do wiadomości imiennie najlepsze wyniki ankietyzacji. Zwrócono też uwagę kierowników zakładów na wyniki najgorsze.

Najlepsze wyniki ankietyzacji są zbliżone do ocen studentów w konkursie Złota Kreda. Wyniki tego konkursu za semestrach zimowym i letnim ubiegłego roku akademickiego były przedstawiane społeczności akademickiej i studentom naszego Wydziału na uroczystości inauguracyjnej roku akademickiego.

### Efektywność ankietyzacji

Liczba oddanych ankiet w stosunku do liczby uczęszczających na zajęcia jest różna w zależności od rodzaju zajęć i liczności grupy. Mniejszą efektywność odnotowuje się dla dużych grup i zajęć typu wykładu kształtuje się ona od 30 do 70% (średnio ok. 60%). Dla zajęć projektowych, ćwiczeń i laboratoriów efektywność kształtuje się na poziomie 70% - 80%. Ankiety rozdawane są w formie papierowej i wszyscy obecni na zajęciach ankiety te oddają.